

**BPW INTERNATIONAL 1930 - 2010**  
Business and Professional Women



# **BPW 80 ANS D'HISTOIRE**

## **Sommaire**

- 1 - Grandes dates**
- 2 - Notre identité**
- 3 - Notre histoire**
- 4 - Dîner des Lumières**
- 5 - Création BPW France**
- 6 - Présidentes BPW France**
- 7 - Congrès Nationaux**
- 8 - Bpw International**
- 9 - BPW Europe**

## 1 - GRANDES DATES

**B.P.W.** (Business ans Professional Women) fédération fondatrice de BPW INTERNATIONAL est l'une des plus grandes organisations professionnelles féminines.

Elle est née aux U.S.A. de la volonté de Lena Madessin Phillips qui n'acceptait pas que les femmes soient écartées de la vie socio-économique de son pays.

**1919** Lena Madessin Phillips crée aux Etats Unis les premiers clubs des Femmes de Carrières Commerciales et Libérales

**1929** Mary Laudner fonde en France l'Union Féminine des Carrières Libérales et Commerciales

**1930** L'**International Fédération of Business and professionnall Women** est créée à Genève par les pays fondateurs : Autriche, Canada, Etats-Unis, France, Grande-Bretagne et Italie à l'initiative de Lena Madessin Phillips qui en fut la première présidente.

**1946** Les clubs français se réunissent en fédération sous le nom de l'Union Professionnelle Féminine – UPF.

**2000** La fédération française devient **BPW France**.

## 2 – NOTRE IDENTITE

### DES FEMMES

- Salariées des secteurs privés et publics, fonctionnaires, professions libérales, agricultrices, commerçantes, artisanes, chefs d'entreprise, ...
- Des femmes suivant une formation professionnelle
- Des femmes engagées dans la vie citoyenne, dans le bénévolat, ...

### B.P.W. INTERNATIONAL

- Rassemble des femmes de plus de 80 pays sur les 5 continents unies par le même idéal et poursuivant le même objectif.
- Bénéficie d'un statut consultatif au Conseil Economique et Social des Nations Unies.
- Siège à l'UNESCO et auprès des agences régionales des Nations Unies (OMS, BIT, OMC,...)

### LA FEDERATION BPW FRANCE

- Est affiliée à BPW EUROPE qui regroupe 27 pays en 2009 et 23 000 membres dans toute l'Europe.
- A un statut participatif au Conseil de l'Europe
- Siège au Lobby Européen des Femmes (EWL) à Bruxelles.
- Présente des « motions » auprès de ces organismes résultant des commissions de travail de ses membres.

### L'ORGANISATION DE BPW FRANCE

#### LA FEDERATION NATIONALE

- Elle dispose d'un Conseil d'Administration, organe de décision et de contrôle dont l'exécutif est le bureau national.
- Elle regroupe tous les clubs de France et coordonne leurs activités.
- Elle encadre la mise en place d'un congrès national tous les 3 ans et définit les projets pour travailler sur les axes contenus dans notre ambition et nos objectifs.
- Elle travaille en coopération avec les associations qui poursuivent des objectifs similaires.
- Elle accueille des adhérentes individuelles.

#### LES CLUBS

- Les clubs de France sont des associations indépendantes de toute influence.
- Les clubs définissent leur programme de travail en fonction des objectifs de la Fédération.
- Les clubs sont composés par des adhérentes qui se réunissent régulièrement.
- Les adhérentes établissent des liens avec les associations locales et participent aux manifestations de leur ville et de leur région.

### 3 – NOTRE HISTOIRE

**BPW** est né aux U.S.A. de la volonté d'une femme, Lena Madessin Phillips, qui n'acceptait pas le fait que les femmes soient écartées de la vie sociale de son pays.

#### **Qui était Lena Madessin Phillips ?**

Lena Madessin Phillips vit le jour le 15 septembre 1881 à Nicholasville aux USA dans le Kentucky.

Au collège de Baltimore, élève au Conservatoire de musique, excellente pianiste, une chute grave la blesse au bras et l'oblige à abandonner toute ambition de concertiste. D'abord accablée de chagrin, mais douée d'une énergie peu commune, elle se redresse et entreprend des études de droit.

Elle termine ses études de droit en 1917 à l'université du Kentucky avec une distinction en tant que première femme juriste. La même année, elle obtint sa patente d'avocat et commence à pratiquer d'abord dans sa ville d'origine puis à New York City.

Elle constate et se heurte à l'injustice, aux inégalités et aux dysfonctionnements sociaux. Très vite elle reconnaît le potentiel de pouvoir d'une organisation réunissant des femmes de tous milieux professionnels. Elle est persuadée que les femmes ne pourront défendre leurs droits (travail, salaires, engagement dans la vie civique, etc...) qu'en s'unissant. Seul le groupe lui semble pouvoir faire face aux difficultés et prendre place dans un monde professionnel occupé par les hommes.

Elle se consacre avec une passion sans limite à la fondation d'une telle organisation.

En 1918, alors qu'elle se prépare à être la représentante à une Convention de Femmes, elle pense qu'il y a nécessité d'organiser sur le plan national le rassemblement des femmes exerçant une profession, et elle met en évidence les points importants suivants :

- Egalité professionnelle et de salaire pour les femmes
- Reconnaissance officielle du droit à l'instruction et le droit politique pour les femmes

D'autre part elle milite pour la reconnaissance officielle du droit à l'instruction et des droits politiques pour les femmes. Après la création des premiers clubs BPW, elle insiste sur le côté apolitique de cette nouvelle formation.

En 1919, elle accepte le poste de « Business Women's Secretary » au comité international de l'YWCA [Young Women's Christian Association]. Elle devint dirigeante nationale des femmes professionnelles et d'affaires.

Le 8 août 1919, il y a fusion entre celle-ci et celle que vient de faire naître Lena Madessin Phillips, qui devient « BUSINESS AND PROFESSIONAL WOMEN » dont elle deviendra la présidente.

Elle met en œuvre ses grandes qualités d'animatrice, ses talents d'oratrice et sa volonté d'être au service des femmes professionnelles et sa réussite est énorme.

Les femmes affluent de tous milieux, galvanisées par la foi de la jeune Lena Madessin. Elle reçoit du Président Wilson, des ministres de la Marine et des Finances des messages d'encouragement.

En 1920, les adhérentes se comptent par milliers. Au cours des années 1920-1930, elle s'implique dans des actions auprès des instances gouvernementales.

Plus tard après la création des premiers clubs BPW, elle insistera sur le côté apolitique de cette nouvelle formation.

En 1928, elle décide, accompagnée de membres de la fédération, de se rendre en Europe afin de convaincre des femmes d'affaires de s'associer dans une organisation semblable.

Tous les enrichissements des buts de BPW par la suite, reposent sur ces pensées primordiales et initiales de la Fondatrice.

Il est intéressant de voir les cheminements qui ont permis l'accomplissement de ce grand projet.

#### 4 – DINER DES LUMIERES

Le dîner dit « des Lumières » dont la célébration fut initiée en hiver 1942 par la présidente fondatrice de notre association : Léna Madésin Philips, prend une plus grande importance alors que les moyens de communication dont nous disposons aujourd'hui nous permettent d'être informées chaque jour des événements et de mesurer ainsi l'évolution favorable de la situation des femmes au niveau international mais également des prendre conscience d'une manière plus effective de la condition qui est encore la leur dans certaines régions du monde.

Se référant à l'un des objectifs qu'elle avait fixés pour orienter l'action de notre fédération « l'établissement de liens d'amitiés et de coopération entre les femmes du monde entier » Léna Madésin Philips avait la conviction profonde que la participation plus active des femmes aux décisions, serait un gage de paix. En conséquence, elle voulut symboliser sa pensée au instituant aux jours les plus sombres de la deuxième guerre mondiale : la cérémonie des lumières.

Ce rituel fut mis en usage lors de la nuit internationale.

Chaque pays, dont une déléguée retraçait l'histoire, était représenté par une bougie allumée.

Etaient éteintes l'une après l'autre, les bougies identifiant les pays en guerre.

Seules restaient allumées les bougies des pays libres.

Par ce geste, elle rappelait à ses compatriotes, les souffrances de l'Europe et entretenait la flamme de l'espoir.

Ainsi, s'est établie la tradition qui veut que chaque année, nous, membres du BPW International, nous nous réunissions à des dates différentes mais importantes, pour faire vivre l'espoir et évoquer comme l'a souhaité notre fondatrice, toutes les femmes qui par le monde, sont les victimes d'injustices, de conflits ou sont privées de liberté.

Puisse à l'approche de ce troisième millénaire, ces célébrations être de plus en plus le symbole d'une grande lumière et que le message de solidarité qu'elles représentent, ne soit que joie et paix.

## 5 – CREATION DE BPW FRANCE

### Mary Laudner entre en scène

Un article du New York Herald qui évoque ce voyage de femmes professionnelles américaines alerte une parisienne Mary Laudner.

Mary Laudner est enthousiasmée par ce mouvement qui veut promouvoir et défendre les intérêts des femmes qui travaillent afin d'élever leur niveau de vie dans tous les domaines. Elle est tellement subjuguée par ces déclarations qu'elle décide de rencontrer les membres de cette délégation.

Lena Madésin Phillips convainc Mary Laudner de créer un club à Paris.

Le 23 février 1930 Mary Laudner organise une première réunion pour réunir les groupes de femmes qui militaient déjà à cette époque pour l'obtention du droit de vote. Un grand nombre répond favorablement à son invitation.

Le 3 mars 1930 est fondé à Paris le 1<sup>er</sup> club français dont elle devient la présidente. Les adhérentes un mois après sont 40 et 200 au bout d'une année.

Les 24-25-26 août 1930, une rencontre de femmes professionnelles se tient à Genève pour débattre de leurs intérêts communs.

Au soir du 25 août, la Fédération internationale est officiellement créée. La France fut l'un des cinq premiers pays inscrits comme affiliés à la Fédération Internationale.

Les créations de clubs se multiplient partout en France.

En 1940 la guerre bouleverse la vie de l'IFBPW qui néanmoins ne s'arrête pas.

Après la guerre, et l'armistice du 8 mai 1945 Lena Madésin Phillips rétablit le contact avec l'Europe.

Mary Laudner, la Présidente du club de Paris, accompagnée de membres du club dit « fondateur », parcourt la France en 1946 dans des conditions très difficiles, à la rencontre des femmes et en octobre 1946, il y a déjà 6 nouveaux clubs.

La Fédération Française est créée le 6 décembre 1946 sous le nom de « Union Professionnelle Féminine » U.P.F.

Un congrès international a lieu à Paris en juillet 1947. Les clubs se multiplient, ils sont 11 en 1947 et 22 en 1950 dont 5 à Paris.

En 1999, il est décidé au congrès international de Vancouver, d'harmoniser les appellations de toutes les fédérations qui doivent s'appeler BPW suivi du nom du pays. L'U.P.F. devient en 2000 « BPW France ».

## 6 – PRESIDENTES BPW France DEPUIS 1930

<b>1930-1940</b>	Mme Mary Laudner – Fondatrice du premier club à Paris
<b>1945-1946</b>	Mme Suzanne Cordelier
<b>1946-1950</b>	Mme Madeleine Martinache
<b>1950-1953</b>	Mme Suzanne Tiers
<b>1953-1959</b>	Mme de Saint Blanquat
<b>1959-1962</b>	Mme Irène Bernard
<b>1963-1969</b>	Mme Marcelle Kramer Bach
<b>1970-1976</b>	Mme Jeanne Laporte
<b>1976-1982</b>	Mme Claude Rossignol
<b>1982-1985</b>	Mme Micheline Lebrun
<b>1985-1991</b>	Mme Raymonde Martin
<b>1991-1993</b>	Mme Renée Besombes
<b>1993-1998</b>	Mme Evelyne Serdjenian
<b>1998-2002</b>	Mme Hélène Plano
<b>2002-2005</b>	Mme Colette Davaze
<b>2005-2009</b>	Mme Nicole Pelletier Perez
<b>2009-2010</b>	Mme Ghislaine Royer
<b>2010-2013</b>	Mme Karin Raguin



## 7 – CONGRES NATIONAUX

<b>1957</b>	Bordeaux	Du sentiment de l'insécurité dans le monde moderne
<b>1960</b>	Lyon	La puissance parentale
<b>1963</b>	Tours	La française face à ses devoirs civiques
<b>1966</b>	Côte d'Azur	La préparation de la femme à sa profession
<b>1969</b>	Marseille	Comment comprendre les jeunes ?
<b>1972</b>	Lille	La situation des femmes dans une région économique en pleine évolution
<b>1975</b>	Paris	L'avenir de la femme dans le monde économique
<b>1978</b>	Aix en Provence	Des études à la vie professionnelle
<b>1981</b>	Le Mans	La femme et la création
<b>1984</b>	Tours	Profession. Responsabilité. Société
<b>1986</b>	Nice	Les femmes et le pouvoir de décision
<b>1988</b>	Arcachon	Les femmes et l'animation du territoire
<b>1990</b>	Angers	Vivre et travailler demain
<b>1992</b>	Strasbourg	Vie professionnelle et vie familiale dans une perspective européenne
<b>1995</b>	Toulon	Femmes et médias
<b>1998</b>	Paris	Femmes et création
<b>2001</b>	Arcachon	Quel avenir pour les associations féminines ?
<b>2004</b>	Marseille	La femme dans l'économie, place active dans une société en évolution
<b>2008</b>	Paris	L'intégration des femmes sans inégalité ni discrimination
<b>2010</b>	Le Mans	L'Egalité professionnelle H/F : une stratégie gagnante

Site internet

<http://www.bpw.fr>

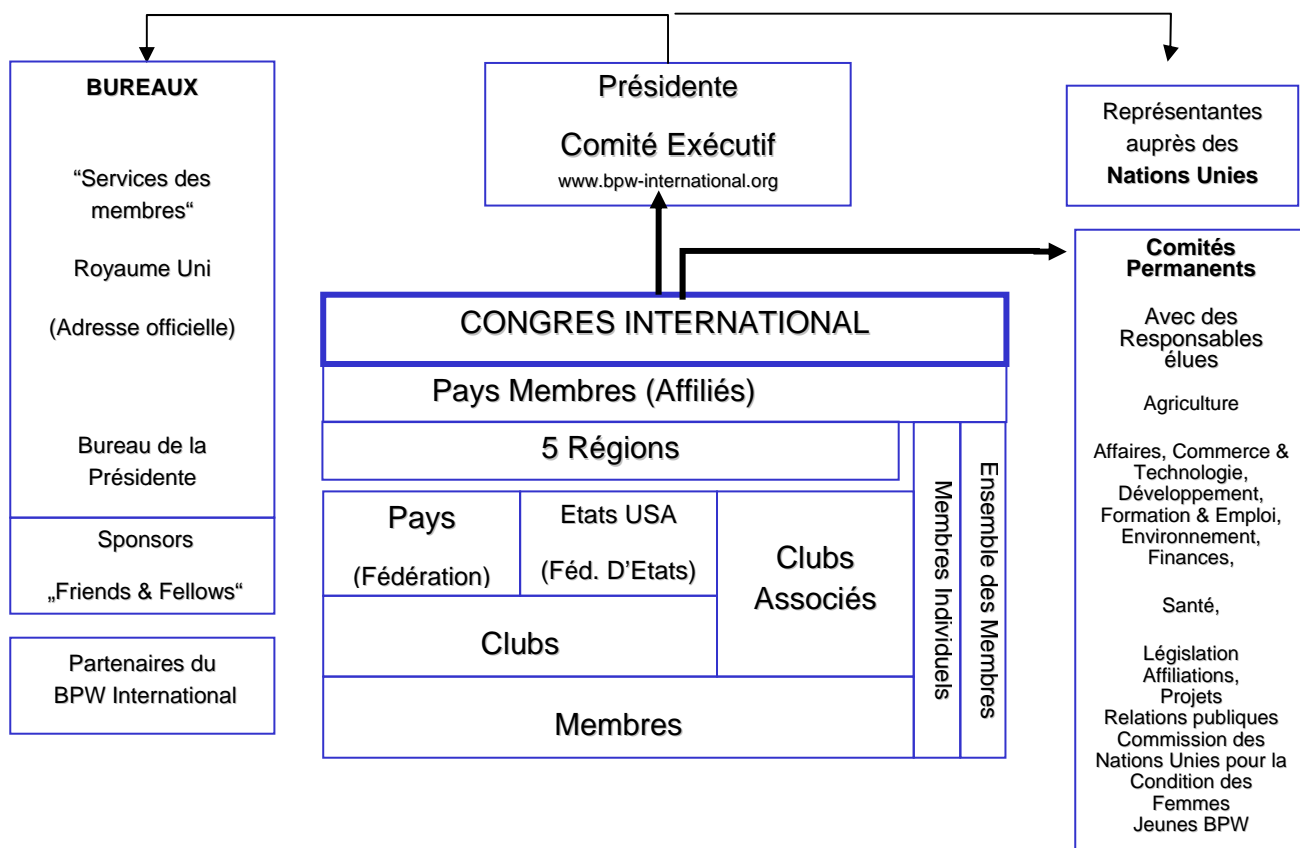
## 8 – BPW INTERNATIONAL

### 1930 – PAYS FONDATEURS

A l'initiative de Lena Madelin Phillips, l'Autriche, le Canada, les Etats-Unis d'Amérique, la France, l'Italie et le Royaume-Uni fondent le **24 août 1930** à Genève l'International Fédération of Business and Professional Women (IFBPW).

A ce jour, avec des membres répartis dans 100 pays et sur les cinq continents, soit plus de 30 000 membres, BPW International est devenu l'un des réseaux international de femmes professionnelles et d'affaires le plus influent au monde.

### STRUCTURE DE BPW International



## **BUREAU EXECUTIF**

A l'issue du congrès international qui s'est tenu à Mexico le **28 octobre 2008**, les membres du bureau sont élus pour trois ans [2008-2011]

- **Présidente Internationale : Liz Benham, BPW New York**
- 1ère Vice Présidente : Gabriella Canonica, BPW Switzerland, responsable du recrutement
- 2ème Vice Présidente : Freda Miriklis, BPW Australia, responsable des relations avec l'ONU
- Secrétaire Générale : Jean Murray, BPW Australia
- Trésorière : Sujey Albert, BPW New York
- Young BPW International : Nadia Munawar, BPW Pakistan
- Coordinatrice Afrique : Huguette Akplogan-Dossa, BPW Cotonou, Bénin
- Coordinatrice Asie Pacifique : Wong Hai Park, BPW Korea
- Coordinatrice Europe : Amélie Leclercq, BPW France
- Coordinatrice Amérique Latine et Caraïbes hispanophones : Yasmin Darwich, BPW Mexico
- Coordinatrice Amérique du Nord et Caraïbes non hispanophones : Jill Worobec, BPW Canada
- Responsable du comité permanent Environnement et développement durable : Lesha Witmer, BPW Netherlands
- Responsable du comité permanent Affaires, Commerce et technologie : Rooma Para, BPW Pakistan
- Responsable du comité permanent Santé : Faye Gardiner, BPW New Zealand
- Responsable du comité permanent Agriculture : Beatriz Fett, BPW Brasil
- Responsable du comité relations publiques : Mary Scott, BPW New York
- Responsable du comité Arts et culture : Adelina Fabiano, BPW Italy
- Responsable du comité permanent formation, développement personnel, emploi : Marta Susana Solimano BPW Argentina-
- Responsable du comité permanent projets : Japhaphen Vejjajiva

## **FEDERATIONS ACTUELLES**

ARGENTINA ,AUSTRALIA, BANGLADESH, BELGIUM, BRAZIL, CHILE, CYPRUS, ECUADOR, EGYPT, ESTONIA, FINLAND, GERMANY, INDONESIA, IRELAND, JAPAN, JORDAN, KOREA, NEPAL, MEXICO, NETHERLANDS, NEW ZEALAND, NIGERIA, PAKISTAN, POLAND, SINGAPORE, SPAIN, SUDAN, SWEDEN, SWITZERLAND, THAILAND, TAIWAN, UZBEKISTAN

## INDIVIDUAL MEMBERS

MALAYSIA, SAUDI ARABIA, LEBANON, SYRIA

## ASSOCIATED CLUBS

BAHRAIN, BARBADOS, BENIN, BERMUDA, BULGARIA, BURKINA FASO, BOLIVIA, CHAD, CAMBODIA, CAMEROON, COSTA RICA, CAYMAN ISLANDS, COOK ISLANDS, CHINA (HONG KONG), CROATIA, CZECH REPUBLIC, DEM. REP. OF CONGO, EL SALVADOR, HAITI, HUNGARY, KUWAIT, ICELAND, INDIA, ISRAEL, IVORY COAST, JAMAICA, LATVIA, MALTA, MOLDOVA, MOROCCO, NETHERLANDS ANTILLES, PALESTINE STATE, PANAMA, PAPUA NEW GUINEA, PHILIPPINES, ROMANIA, RUSSIAN FEDERATION, SLOVAKIA, SOUTH AFRICA, SRI LANKA, ST. KITTS, TOGO, TURKEY, TRINIDAD & TOBAGO, UNITED ARAB EMIRATES, UKRAINE, URUGUAY, YEMEN

## OBJECTIF BPW INTERNATIONAL

Développer le potentiel professionnel des femmes à tous les niveaux.

**« Chaque femme doit se consacrer à protéger et promouvoir les intérêts de toutes les autres femmes, qu'elles travaillent ou pas »** Dr Lena Madessin Phillips

## REPRESENTATION DE BPW INTERNATIONAL

BPW International est une organisation non gouvernementale (O.N.G.) Les membres de BPW travaillent en étroite collaboration avec les gouvernements et les autres organisations non gouvernementales.

BPW bénéficie d'un statut consultatif auprès des organismes principaux des Nations-Unies :

- ECOSOC : Conseil Economique et Social – [www.un.org/fr/ecosoc](http://www.un.org/fr/ecosoc)
- CEDAW : Comité pour l'élimination de la discrimination à l'égard des femmes – [www.un.org/womenwatch/daw/cedaw](http://www.un.org/womenwatch/daw/cedaw)

BPW est représenté auprès des institutions spécialisées et organismes sous l'autorité des Nations Unies :

- OIT. : Organisation Internationale du Travail – [www.oit.org](http://www.oit.org)
- UNIDO : Organisation pour le développement industriel – [www.unido.org](http://www.unido.org)
- FAO : Organisation pour l'alimentation et l'agriculture – [www.fao.org](http://www.fao.org)
- OMS : Organisation mondiale de la santé – [www.who.int/fr/](http://www.who.int/fr/)
- UNESCO : Organisation des Nations Unies pour l'Education, la Science et la Culture – [www.unesco.org](http://www.unesco.org)

- UNECA : Commission économique pour l'Afrique – [www.uneca.org](http://www.uneca.org)
- UNECE : Commission économique pour l'Europe – [www.unece.org](http://www.unece.org)
- UNESCAP : Commission économique pour l'Asie et le Pacifique
- UN-ESCWA : Commission économique pour l'Asie de l'Ouest – [www.escwa.un.org](http://www.escwa.un.org)
- CNUCED : Conférence des N.U. sur le commerce et le développement – [www.unctad.org](http://www.unctad.org)
- UNIFEM : Fond de développement technique et financier des N.U. pour la femme – [www.unifem.org](http://www.unifem.org)
- INSTRAW : Institut International de recherche et formation pour la promotion des femmes – [www.un-instraw.org](http://www.un-instraw.org)
- CONSEIL DE L'EUROPE : [www.coe.int](http://www.coe.int)
- LOBBY EUROPEEN DES FEMMES : [www.womenlobby.org](http://www.womenlobby.org)

Représentation diverse :

- AMNESTY International – [www.amnesty.org/fr](http://www.amnesty.org/fr)

## **DATES IMPORTANTES**

**1987** : Javier Perez de Cuellar alors Secrétaire Général des Nations Unies a remis à BPW le Certificat de Messagère de la Paix.

**1997** : Kofi Annan, le Secrétaire Général des Nations Unies, a reconnu Esther Hymer, représentante BPW auprès des Nations Unies, comme l'une des trois femmes ayant joué un rôle significatif dans le travail de la Commission des Nations Unies.

## **GRANDES PARTICIPATIONS**

### **CONFERENCES DES NATIONS UNIES SUR LES FEMMES**

- **1975** : MEXICO
- **1980** : COPENHAGUE
- **1985** : NAIROBI
- **1995** : PEKIN
- **2005** : PEKIN + 10

### **SOMMET MONDIAL DES FEMMES**

- **2003** : MARRAKECH
- **2004** : SEOUL

## CONGRES INTERNATIONAUX BPW

- **1936** : PARIS – « Les femmes et le travail : doit-on aller plus loin ou revenir en arrière ? »
- **1938** : BUDAPEST – « Le rôle des femmes dans un monde en guerre »
- **1947** : PARIS – « Une condition féminine plus efficace dans la vie publique »
- **1950** : LONDRES – « Défendre les Droits des Femmes »
- **1953** : STOCKOLM – « Vie professionnelle »
- **1956** : MONTREAL – « La Femme qui travaille aujourd'hui et demain »
- **1959** : PARIS – « Jetons les ponts entre les peuples »
- **1962** : OSLO – « Les voies ouvertes vers la communication internationale »
- **1965** : WASHINGTON – « La responsabilité et la liberté individuelle »
- **1968** : LONDRES – « Pour une plus grande égalité des femmes dans la société »
- **1971** : EDMONTON – « Décennies 70 – 80 Années décisives »
- **1974** : BUENOS AIRES – « Regards sur le 20<sup>ème</sup> siècle »
- **1977** : HELSINKI – « Les accords de Lomé »
- **1980** : MONTREUX – « Le défi lancé à la femme de demain »
- **1983** : WASHINGTON – « Stratégies pour le succès »
- **1985** : AUCKLAND – « Jeunes d'aujourd'hui, dirigeantes de demain »
- **1987** : LA HAYE – « Femmes, la force vitale »
- **1989** : NASSAU – « Femmes, l'esprit de l'entreprise »
- **1991** : NAIROBI – « La femme, l'environnement et le développement »
- **1993** : NAGOYA – « Allons de l'avant avec la FIFCLC »
- **1996** : VENISE – « Associations pour le futur »
- **1999** – VANCOUVER – « Les femmes au pouvoir au 21<sup>ème</sup> siècle »
- **2002** : MELBOURNE – « Un monde en paix »
- **2005** : LUCERNE – « Nouvelles dimensions du Leadership »
- **2008** : MEXICO – « Le pouvoir des femmes de faire la différence »
- **2011** : HELSINKI –
- **2014** : KOREA -

## CONGRES INTERNATIONAL YOUNG BPW

- **2010** : LAS VEGAS – « Le pouvoir de faire la différence par nos actions »

Site Internet :

<http://www.bpw-international.org>

## 9 – BPW EUROPE

Regroupe les fédérations de 32 pays :

AUSTRALIE – BELARUS – BELGIQUE – BULGARIE – CROATIE – CHYPRE – REPUBLIQUE TCHEQUE – ESTONIE – FINLANDE – FRANCE – ALLEMAGNE – GRECE – HONGRIE – ISLANDE – IRELANDE – ISRAEL – ITALIE – LETTONIE – MALTE – MOLDAVIE – PAYS-BAS – POLOGNE – ROUMANIE – RUSSIE – SLOVAQUIE – ESPAGNE – SUEDE – SUISSE – TURQUIE – UKRAINE – ANGLETERRE.

### REPRESENTATIONS

BPW EUROPE est représenté auprès des organismes suivants :

- CONSEIL DE L'EUROPE à Strasbourg
- LOBBY EUROPEEN DES FEMMES à Bruxelles
- INSTITUT EUROPEEN DE LA SANTE DES FEMMES à Dublin
- ASSOCIATION POUR LE DEVELOPPEMENT ET LE COMBAT CONTRE L'EXCLUSION SOCIALE DES FEMMES à Rome

### CONGRES EUROPEENS

- 1994 – VIENNE
- 1997 – REYKJAVIK
- 2000 – TALLIN
- 2003 – ROME
- 2006 - STOCKHOLM
- 2009 – MUNICH –

BPW Europe représente le continent européen au sein de BPW international.

Durant la période des années 1960 à 1970, plusieurs réunions internationales relativement informelles ont été tenues en langue allemande et certaines en langue française pour les BPW francophones. Un désir général de coopération à travers les frontières nationales s'est ressenti.

En 1977, la fédération internationale des affaires et des femmes professionnelles (IFBPW) a été accréditée au Conseil de l'Europe et a reçu le statut consultatif avec environ 200 O.N.G. Marcelle Devaud a été nommée Représentant permanent et Michelle Laubé (toutes les deux Française) comme remplaçante.

Michelle Laubé, présidente du club de Strasbourg, a invité toutes les présidentes européennes de BPW à la 1ère conférence européenne qui a eu lieu en septembre 1981.

En octobre 1985, le 17ème congrès international de BPW international à Auckland, Nouvelle Zélande, a défini cinq régions qui seront dirigées par des coordinatrices régionales. Marian Waats est élue dans cette position pour l'Europe.

En septembre 1990, la ténacité et l'engagement des femmes telles que Marcelle Devaud et Emilienne Brunfaut, permettent la création de la Fédération des Femmes Européennes à Bruxelles. Renata Blodow a été la première déléguée de cette fédération EWL.

Les présidentes des fédérations européennes de BPW International décident de créer le Comité de coordination européen pour soutenir le travail de la coordinatrice régionale.

En janvier 2009, les présidents des fédérations européennes de BPW international ont créé une structure légale pour engager des projets communs au niveau européen : BPW European Coordination AISBL. (Association internationale sans but lucratif).

Le conseil exécutif est composé de la coordinatrice et des membres régionaux européens de l'ECC.

## **COORDINATRICE BPW EUROPE**

Amélie LECLERCQ – BPW BRUXELLES – 2008-2011

### **Site Internet**

<http://www.bpw-europe.org>

---

Un grand merci à nos « anciennes » membres de BPW, notamment Raymonde Martin, qui m'ont aidé dans mes recherches pour la reconstitution de notre histoire et sans qui ce témoignage n'aurait pas été possible.

Brigitte Granarolo